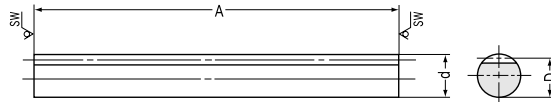




# SROCP CP 圓形齒條

周節

2.5 ~ 10



R2 形狀

\* SW 面為鋼鋸切割面。

### 共同規格

精度等級	KHK R 001 4 級
齒形	標準全齒深齒
壓力角	20°
材質	S45C-D
熱處理	消除應力退火
芯部硬度	89~95HRB
表面處理	染黑處理
齒面精加工	切削
切齒基準面	—
追加工	可

### CP 2.5~10

產品型號	節距 mm (m)	全長 A	外徑 d <sub>hφ</sub>	節線高度 D	有效齒數	形狀	容許傳動力 (N) 注1		容許傳動力 (kgf)		質量 (kg)
							彎曲強度	面壓強度	彎曲強度	面壓強度	
<b>SROCP2.5- 500</b>	CP2.5 (0.7958)	505	10	9.2	200	R2	473.5	91.83	( 48.28 )	( 9.364 )	0.58
<b>SROCP 5- 500</b>	CP5 (1.5915)	505	15	13.4	99	R2	1652	324.4	( 168.5 )	( 33.08 )	0.65
<b>SROCP 10-1000</b>	CP10 (3.1831)	1010	30	26.81	99	R2	6607	1297	( 673.7 )	( 132.3 )	3.6

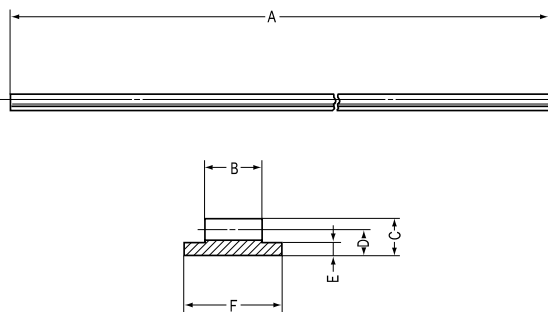
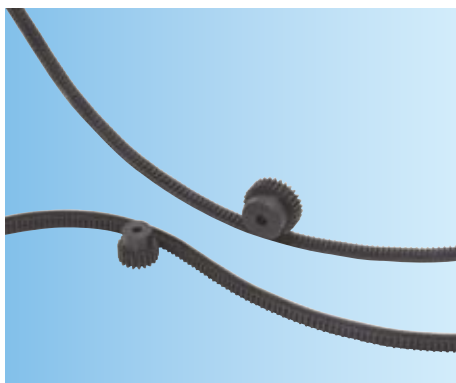
【注1】容許傳動力數值是在任意使用條件下計算的參考值。詳細內容請參考第 181 頁。



# FRCP CP 金屬可撓性齒條

周節

5



R3 形狀

### 共同規格

精度等級	KHK R 001 8 級
齒形	標準全齒深齒
壓力角	20°
材質	SS400
熱處理	—
齒面硬度	187HB以下
表面處理	染黑處理
齒面精加工	切削
切齒基準面	底面
追加工	可

### CP 5

產品型號	節距 mm (m)	全長 A	齒幅 B	高度 注2 C	節線高度 D	台座厚 E	台座寬 注2 F	有效齒數	形狀	容許傳動力 (N) 注1		容許傳動力 (kgf)	質量 (kg)
										彎曲強度	彎曲強度		
<b>FRCP5-2000</b>	CP5 (1.5915)	2000	10	6	4.41	2	17	397	R3	800.9	( 81.65 )	0.9	
<b>FRCP5-3000</b>	CP5 (1.5915)	3000	10	6	4.41	2	17	597	R3	800.9	( 81.65 )	1.36	
<b>FRCP5-4000</b>	CP5 (1.5915)	4000	10	6	4.41	2	17	797	R3	800.9	( 81.65 )	1.82	

【附註】金屬可撓性齒條在與 20 齒的小齒輪配合使用時，外齒時的曲率半徑應大於 150mm，內齒時的曲率半徑應大於 300mm。

【附註】金屬可撓性齒條不適合使用在精密定位上。

【注1】表中容許傳動力是在任意使用條件下計算的參考值。詳細內容請參考第 181 頁。

【注2】高度 C 的公差是 0 ~ -0.15，台座寬 F 的公差是 0 ~ -0.1

CP 齒條及小齒輪

SROCP · FRCP